

# KORISNICKO UPUTSTVO ZA „TRAP RECEIVER„

## Opis

Trap Receiver služi za praćenje i prikazivanje SNMP (Simple Network Management Protocol) alarma. On omogućava trenutno prikazivanje upozorenja svakog mrežnog uređaja koji podržava SNMP.

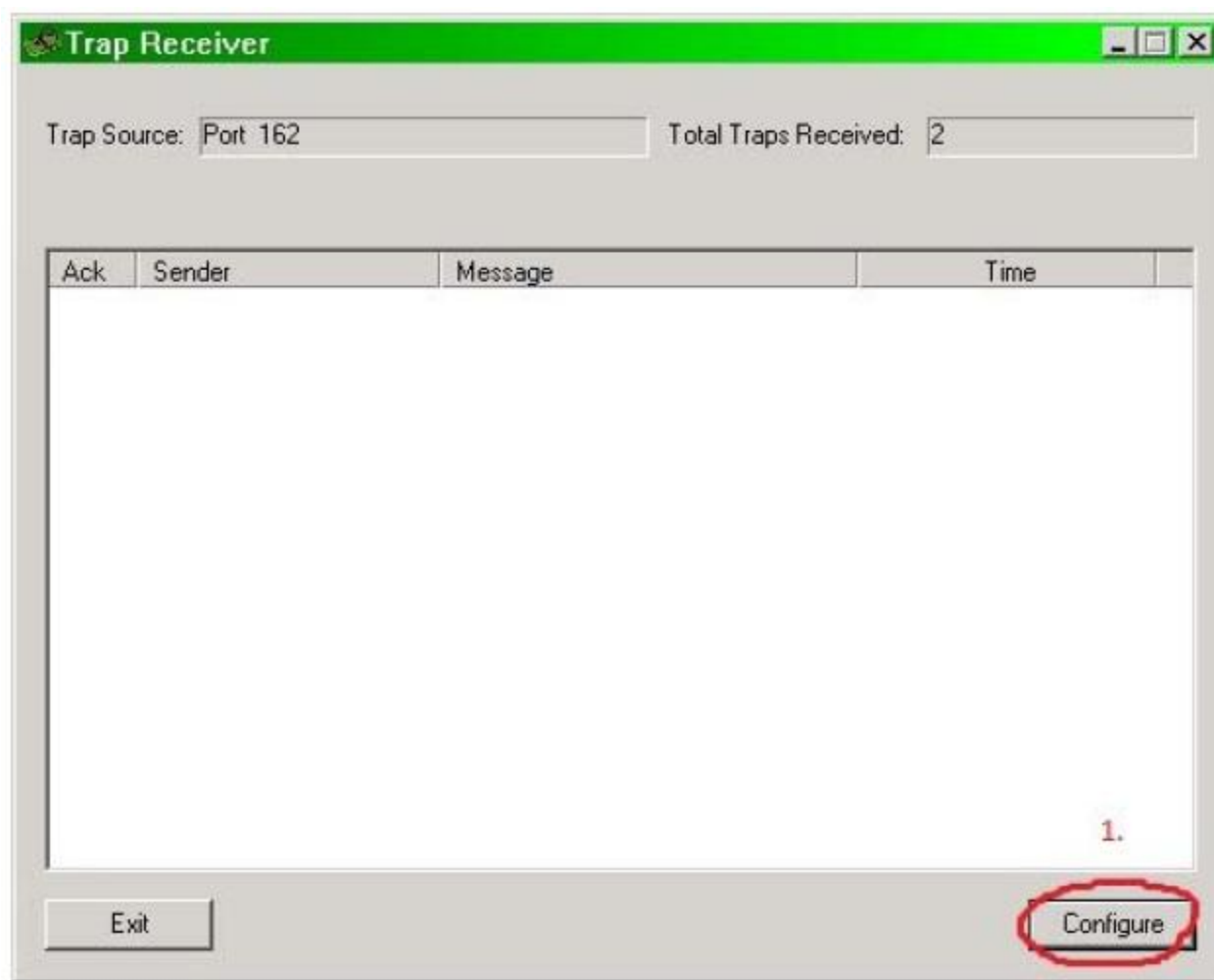
## Podešavanje programa za slanje email obaveštenja

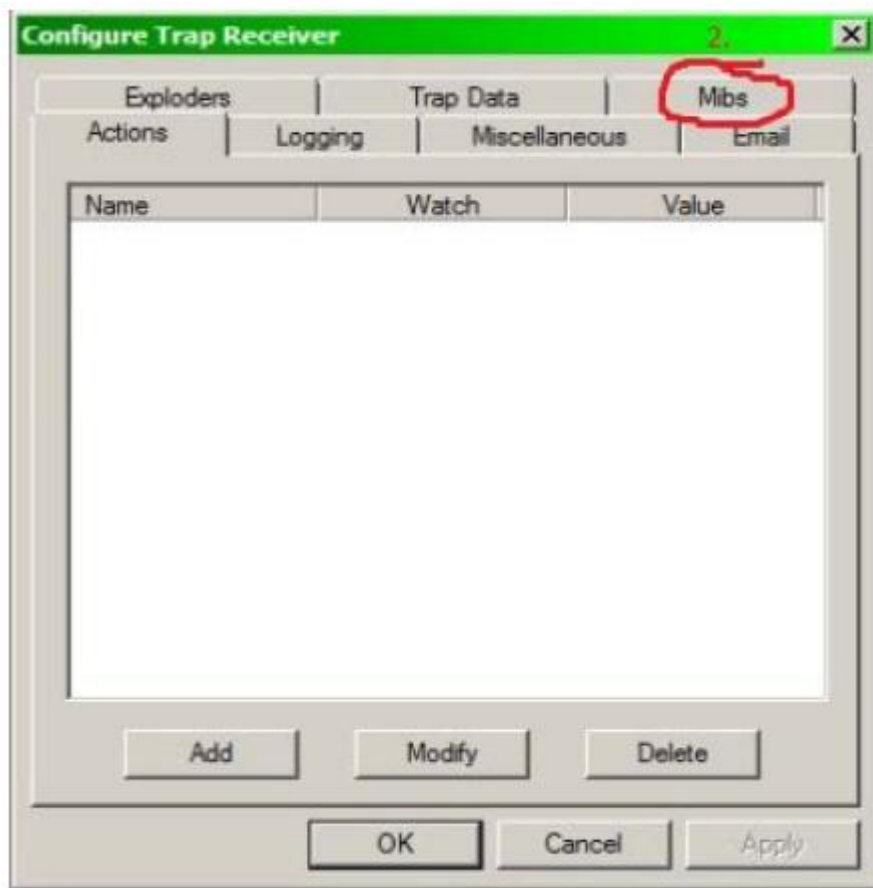
**Za uspešan rad programa, neophodno je da na Firewall-u Vašeg računara otvorite UDP port 162.**

Nakon izvršene instalacije programa po standardnoj proceduri (za Windows platforme), potrebno je podesiti program za rad sa SmartSinus UPS uređajima sa LAN karticom.

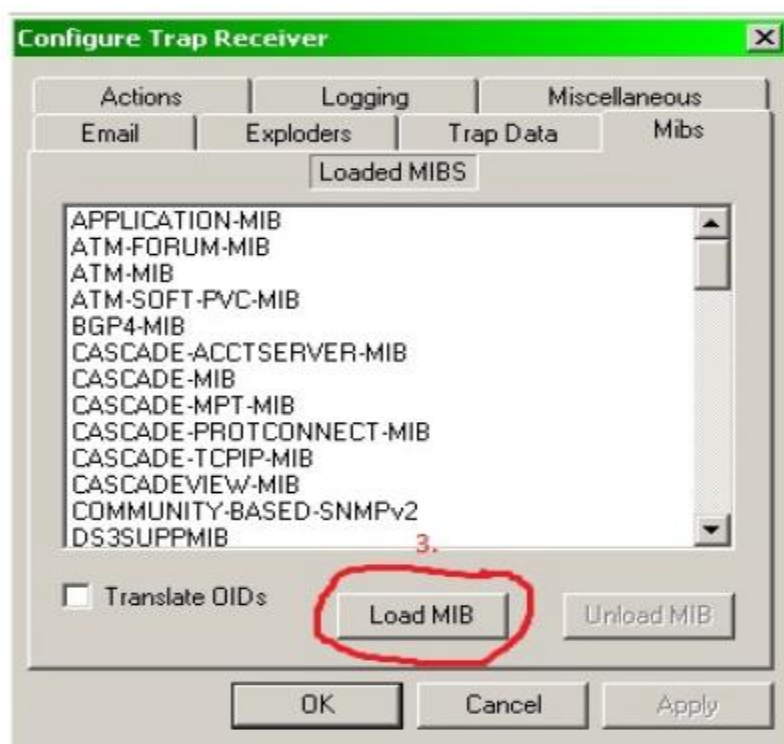
Da biste omogućili rad program Trap Receiver sa UPS uređajem Smart Sinus, potrebno je da u program prvo uvezete odgovarajući MIB fajl.

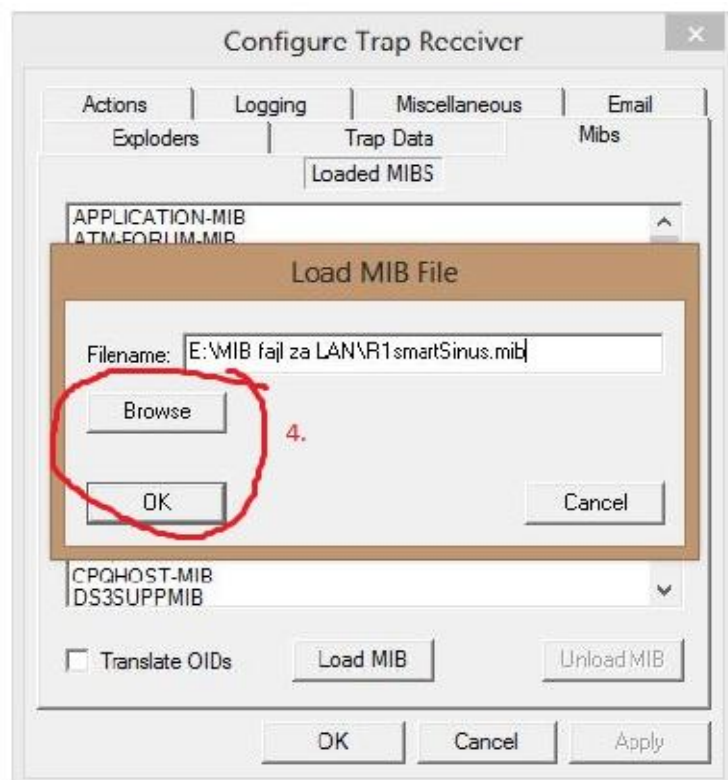
Na glavnom ekranu, u donjem desnom uglu kliknite na dugme “Configure” a zatim izaberite karticu Mibs.





Pritisnite dugme “**Load MIB**” i pronađite fajl “**R1smartSinus.mib**” koji se nalazi na instalacionom disku u folderu “**MIB fajl za LAN**”, pritisnite dugme **OK** i fajl će biti učitao u program.





Nakon uspešnog uvoza fajla, potrebno je da podesite parametre Vašeg mail servera, kako bi mogao uspešno da šalje izveštaje o promenama na UPS uređaju.

Na jezičku **“Email”** kliknite **Add** i podesite parametre Vašeg mail server i mail adrese na koje želite da primete obaveštenja sa UPS uređaja.



**Add Receptient**

SMTP Server:

SMTP Port:

From:

To:

Subject:

Message:

☐ SSL Required

☐ Authentication Required Set

Add Cancel

Unesite parametre Vašeg mail servera. Na slici ispod možete videti podešavanja korišćenjem Gmail naloga:

**Add Receptient**

SMTP Server:

SMTP Port:

From:

To:

Subject:

Message:

☒ SSL Required

☒ Authentication Required 6.1 Set

6.3 Add Cancel

**Set SMTP Authentication**

User/Account:

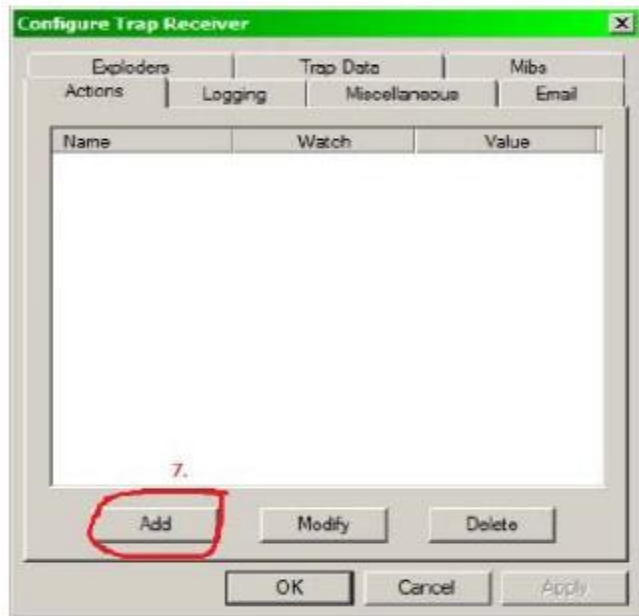
Password:

6.2 OK Cancel

Ukoliko u Vašoj mreži imate više UPS uređaja sa LAN karticom, možete u polju Message uneti poruku “Nastao je alarm na UPS (%SENDERIP%)” i na Vaš email će stići poruka sa IP adresom UPS-a na

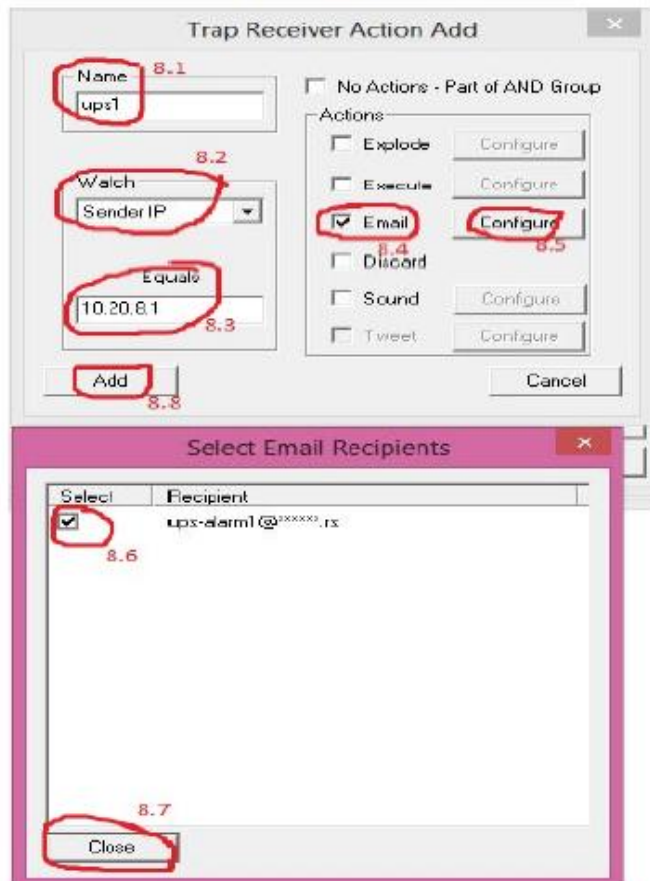
kome je nastao alarm. Npr: *Nastao je alarm na UPS 10.20.8.1* ili *Nastao je alarm na UPS 10.20.8.10...*

- Nakon podešavanja email-a, potrebno je još jednom da se pritisne dugme **OK**, da bi se uspešno sačuvali parametri, a time se vraćate na početni prozor programa.
- Ostalo je još da konfigurišete alarme koje želite da dobijate sa Vašeg UPS uređaja.
- Na početnom prozoru programa pritisnite dugme **Configure**, a zatim u kartici **Action**, koja se otvorila, pritisnite dugme **Add**.

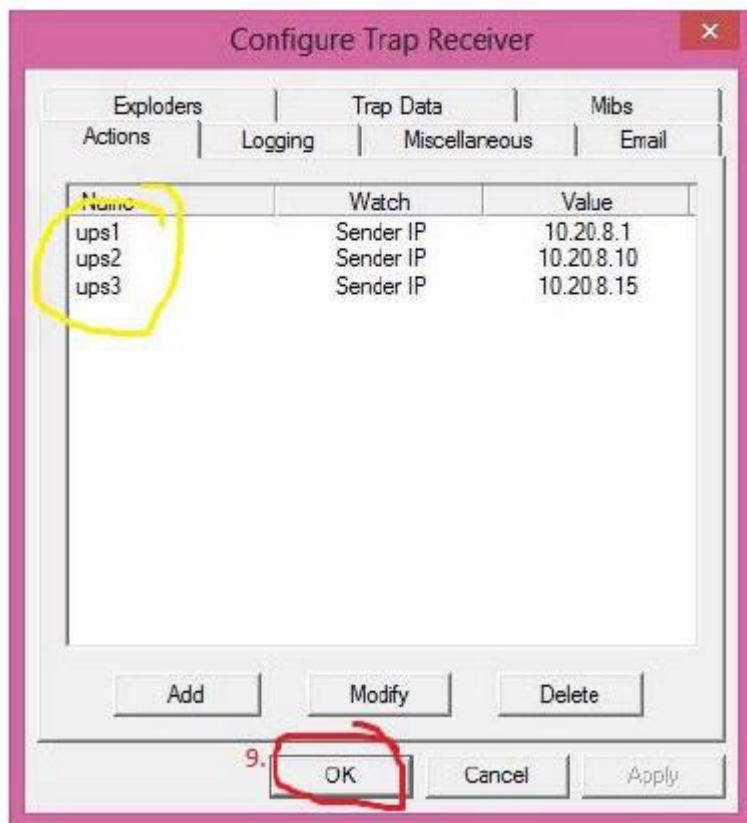


- U ovom koraku je potrebno da za svaki UPS uređaj koji imate u mreži napravite unos u program, kako bi program mogao da prosleđuje mailove za svaki od njih.

Alarme je potrebno uneti na sledeći način:



- Nakon dodavanja svih uređaja koje imate u mreži, u prozoru **Action** treba da imate listu svih UPS uređaja i potrebno je da na kraju pritisnete dugme **OK**.



- Ovim ste podesili program **Trap Receiver** za prijem SNMP alarma sa UPS uređaja i njihovo prosledjivanje na email.
- Ukoliko dođe do nekog alarma na UPS uređaju, u poruci će biti i IP adresa uređaja sa kog potiče, a detaljnije podatke o vrsti alarma možete pogledati preko nekog od web browsera na adresi: [http://IP\\_ADRESA\\_UPS\\_UREĐAJA](http://IP_ADRESA_UPS_UREĐAJA). (Npr: <http://10.20.8.60>).

MM Elektrolab Smart Sinus - Mozilla Firefox

File Edit View History Bookmarks Tools Help

MM Elektrolab Smart Sinus

192.168.1.58

Most Visited Getting Started MM elektrolab PTC :: Hacnoeva B92 - Internet, Radio i... YouTube Audience Overview - ... Workspace Login Фейсбук норо ПОЛИТИКА

## Smart Sinus UPS

### Model: T22

Monitoring values		Alarms	
Name	Value	Alarm type	Status
Input Voltage	214 V	Network fault	Regular
Output Voltage	214 V	Empty Battery	Regular
Output Power	0 %	Check Battery	Regular
Input Frequency	50 Hz	Overload	Regular
Battery Voltage	100 %	Overcharge	Regular
Temperature	16 C	Overheat	Regular
Serial Number	1022	By-pass	Regular

Copyright © 2013 MM Elektrolab All rights reserved.

- Detalje o alarmu možete videti i u samom programu koji prikazuje tri podatka : Trap Source (UDP port broj) , ukupan broj primljenih alarma i spisak alarma.

Ack	Sender	Message	Time
<input type="checkbox"/>	192.168.1.15	adslAtucPerfESsThreshTrap	22:06:15 01/05/02
<input type="checkbox"/>	192.168.1.15	adslAturPerfLofsThreshTrap	22:06:03 01/05/02

- Da biste generisali detaljan prikaz za samo u jedan alarm, dvaput kliknite na željeni alarm glavnom ekranu displeja.

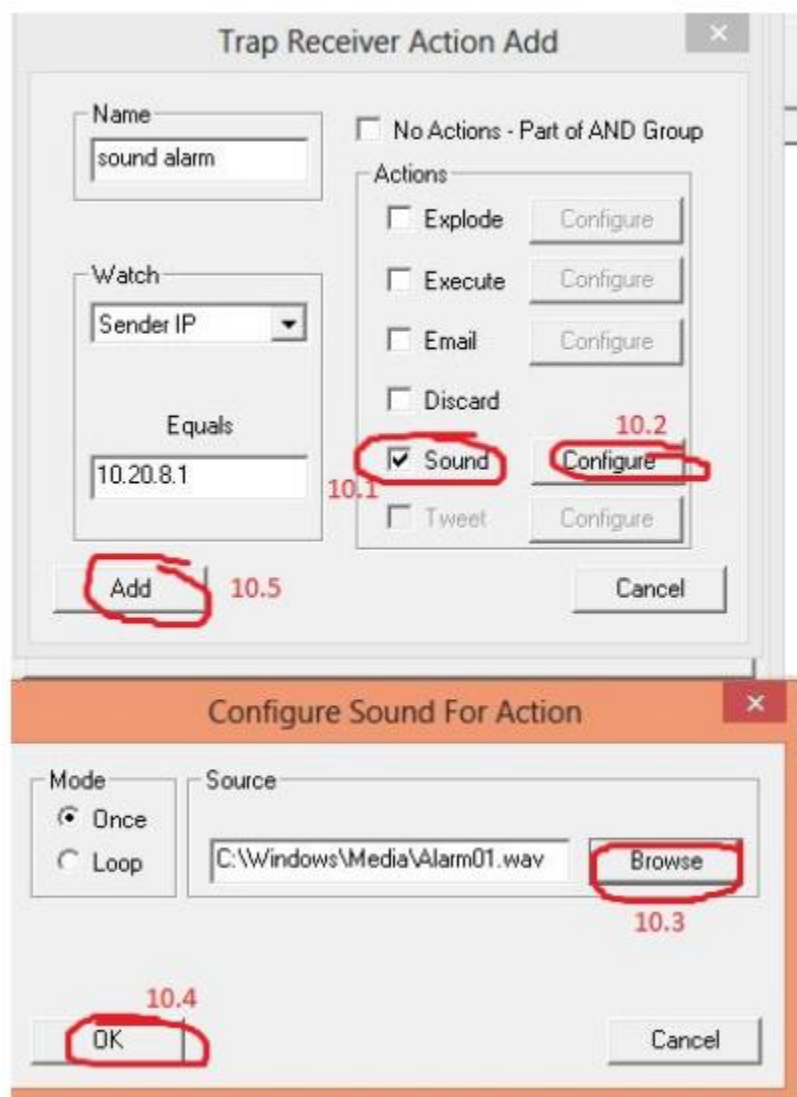
OID	Type	Value
adslAturPerfCurr15MinLofs	Integer	300
adslAtucThresh15MinLofs	Integer	200



## Dodatna obaveštenja

**Trap Receiver** u slučaju alarma može da se oglasi zvučnim signalom ili da pokrene program po Vašem izboru. Sve ove opcije su moguće da se urade zajedno sa već postojećim alarmima za slanje mailova. Podešavanje zvučnog alarma u slučaju SNMP Trap-a je slično podešavanjima za prosleđivanje email poruke, a potrebno je uraditi sledeće:

Pritisnite dugme **Configure**, sa početnog prozora programa, zatim kliknite **Add** ili **Modify** na neki ranije podešen alarm, označite polje **Sound** i zatim preko dugmeta **Configure** pronađite fajl koji želite da se reprodukuje prilikom nastanka alarma. Podržani su samo fajlovi sa ekstenzijom **\*.wav**.



Detaljno uputstvo na engleskom jeziku za korišćenje programa Trap Receiver možete pronaći na adresi: <http://www.trapreceiver.com/trapreceivermanual.html>